



El ambiente  
es de todos

Minambiente

# BOLETÍN HIDROMETEOROLÓGICO DE LA MOJANA

San Marcos, Sucre 25 de agosto de 2021

Hora de la actualización: 12:00 HLC

BOLETÍN No: 403

## CONTENIDO

### 1. CONDICIONES METEOROLÓGICAS

#### 1.1 CONDICIONES METEOROLÓGICAS PRECEDENTES

#### 1.2 CONDICIONES METEOROLÓGICAS ACTUALES

#### 1.3 PRONÓSTICO METEOROLÓGICO DIARIO

### 2. CONDICIONES HIDROLÓGICAS

#### 2.1 CONDICIONES HIDROLÓGICAS ANTECEDENTES

#### 2.2 CONDICIONES HIDROLÓGICAS ACTUALES

##### 2.2.1 SUBZONA HIDROGRÁFICA DEL RÍO SAN JORGE - CUENCA ALTA

##### 2.2.2 SUBZONA HIDROGRÁFICA DEL RÍO SAN JORGE - CUENCA BAJA

##### 2.2.3 SUBZONA HIDROGRÁFICA DEL RÍO NECHÍ - CUENCA BAJA

##### 2.2.4 DIRECTOS AL BAJO CAUCA - CIÉNAGA LA RAYA ENTRE EL RÍO NECHÍ Y EL BRAZO DE LOBA

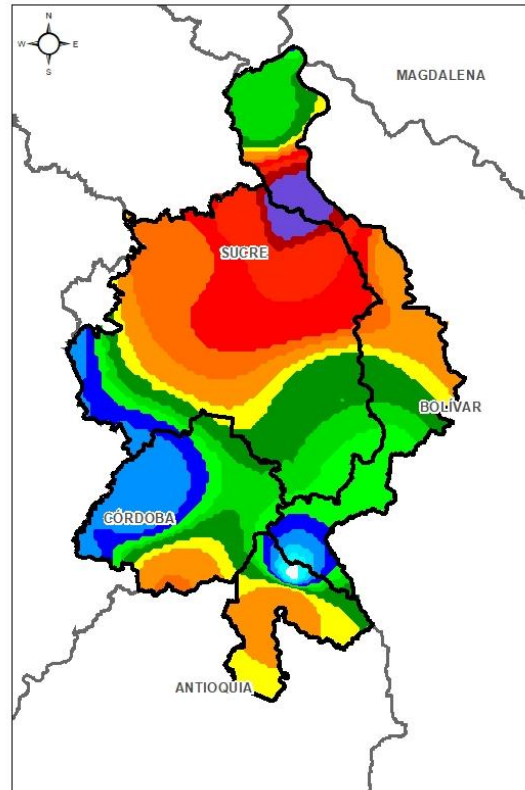
##### 2.2.5 DIRECTOS AL CAUCA ENTRE PTO. VALDIVIA Y RÍO NECHÍ

##### 2.2.6 DIRECTOS AL BAJO MAGDALENA ENTRE EL BANCO Y EL PLATO

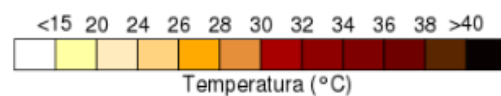
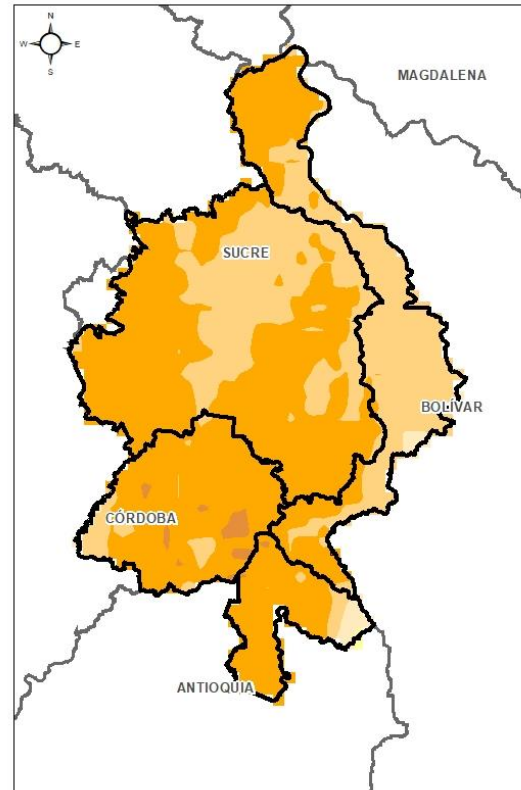
El Centro Regional de Pronóstico y Alertas Tempranas de la Mojana - CRPA La Mojana, busca fortalecer el sistema de alertas tempranas a través de un continuo monitoreo de las condiciones hidrometeorológicas, la generación de pronósticos meteorológicos y la difusión de alertas para la comunidad y los diferentes sectores productivos de la región.

Esta iniciativa hace parte de los proyectos "Reducción del riesgo y la vulnerabilidad frente al cambio climático en la región de La Depresión Momposina", financiado por el *Adaptation Fund* y "*Mojana, clima y vida*", financiado por el Fondo Verde del Clima, implementados por el Ministerio de Ambiente, el Fondo de Adaptación y el PNUD, en alianza con CORPOMOJANA e IDEAM.

# 1.1 CONDICIONES METEOROLÓGICAS ANTECEDENTES

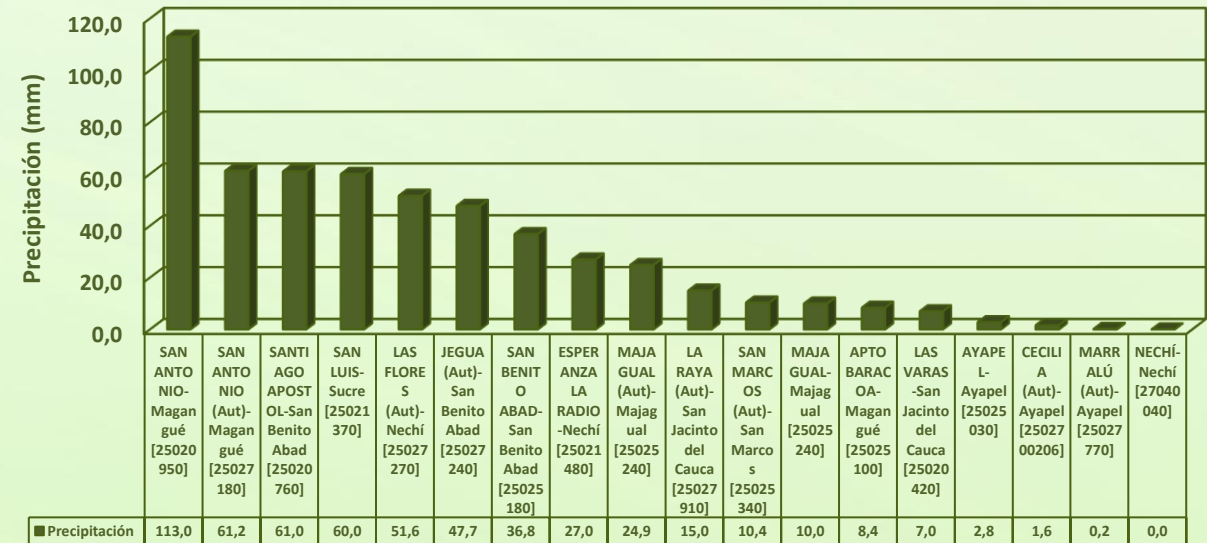


Precipitación acumulada  
24/10/2021 (07:00) – 25/08/2021 (07:00).  
Fuente: IDEAM



Temperatura superficial máxima por  
estimación Satelital 24/08/2021  
Fuente: IDEAM

## Lluvia Registrada el 24 Agosto de 2021



## RESUMEN DE CONDICIONES DEL DÍA 24 DE AGOSTO

**Precipitación:** Al final de la tarde de ayer se iniciaron lluvias en sectores de los municipios de Magangué, San Benito Abad, Caimito, San Marcos y Nechí, luego, en horas de la noche y madrugada ocurrieron lluvias en amplios sectores de la región mojanera.

**Temperatura:** Se registró una temperatura máxima de 33,7°C el día 24 de agosto a las 14:00 horas en el municipio de Ayapel, y una mínima de 23,7°C en la madrugada del 25 de agosto en el municipio de San Marcos.



## 1.2 CONDICIONES METEOROLÓGICAS ACTUALES

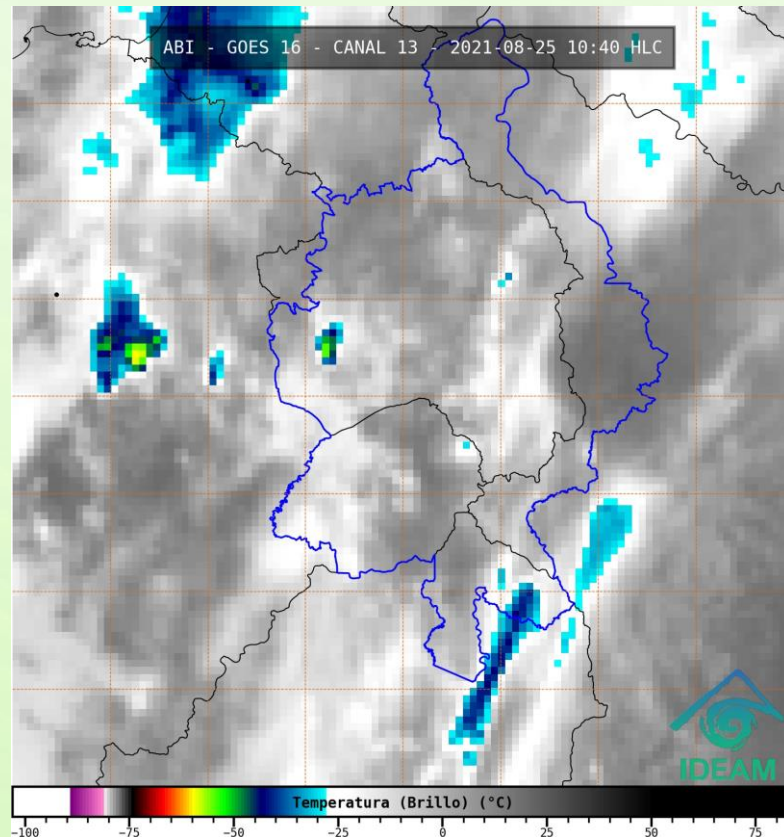


Imagen de satélite IR 10:40 HLC  
Fuente: IDEAM

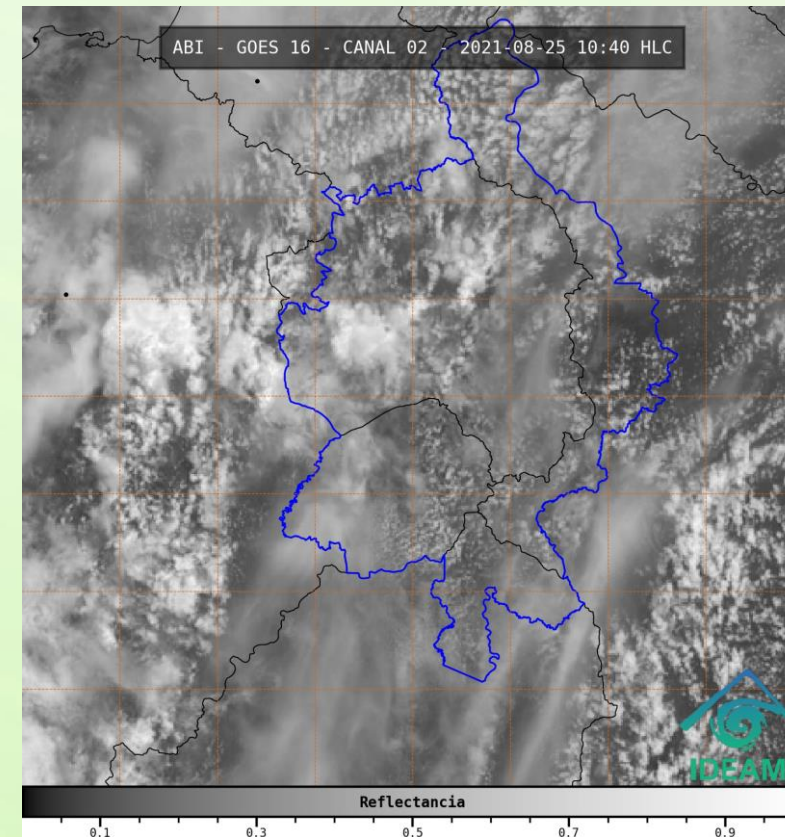
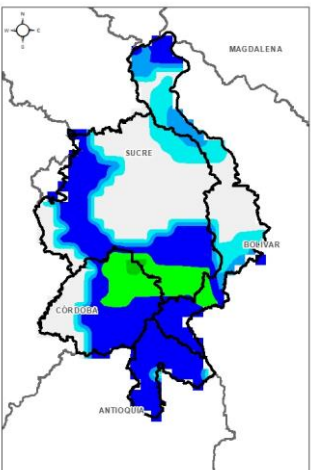


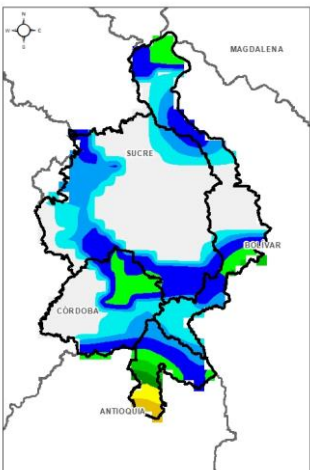
Imagen de satélite VIS 10:40 HLC  
Fuente: IDEAM

Se mantiene cielo nublado en la región, con algunas lluvias dispersas de baja intensidad hacia sectores de San Marcos, Sucre Sucre y San Benito Abad.

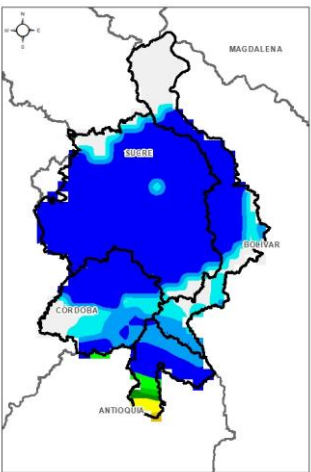
# 1.3 PRONÓSTICO METEOROLÓGICO



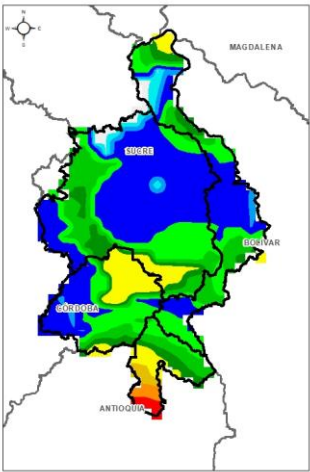
TARDE DEL 25 DE AGOSTO



NOCHE DEL 25 DE AGOSTO



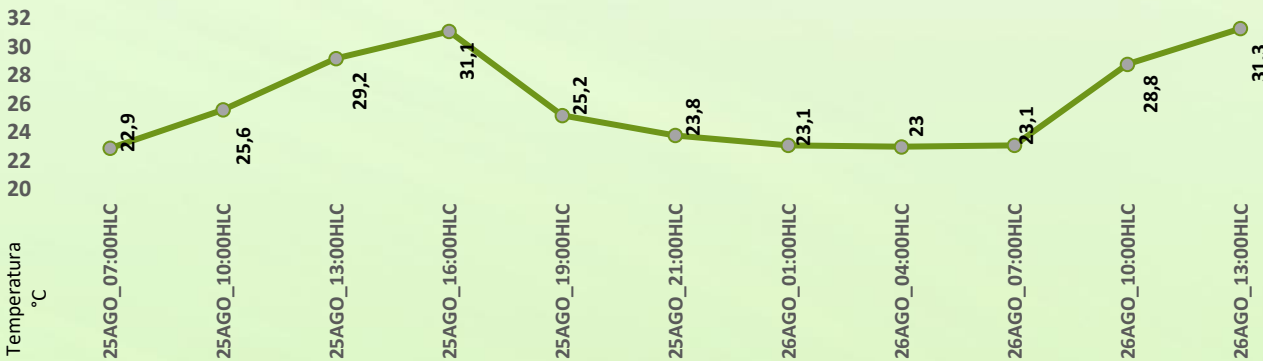
MADRUGADA DEL 26 DE AGOSTO



ACUMULADO DEL 25 AL 26 DE AGOSTO



Día	Jornada	Temperatura Máxima	Nubosidad	Tipo de Precipitación	Probabilidad de lluvia(%)
MIÉRCOLES 25 DE AGOSTO	Tarde	34°C	Parcialmente nublado	Sin lluvias	30%
	Noche	24°C	Nublado	Lluvias	80%



Pronóstico de temperaturas medias para los próximos 02 días

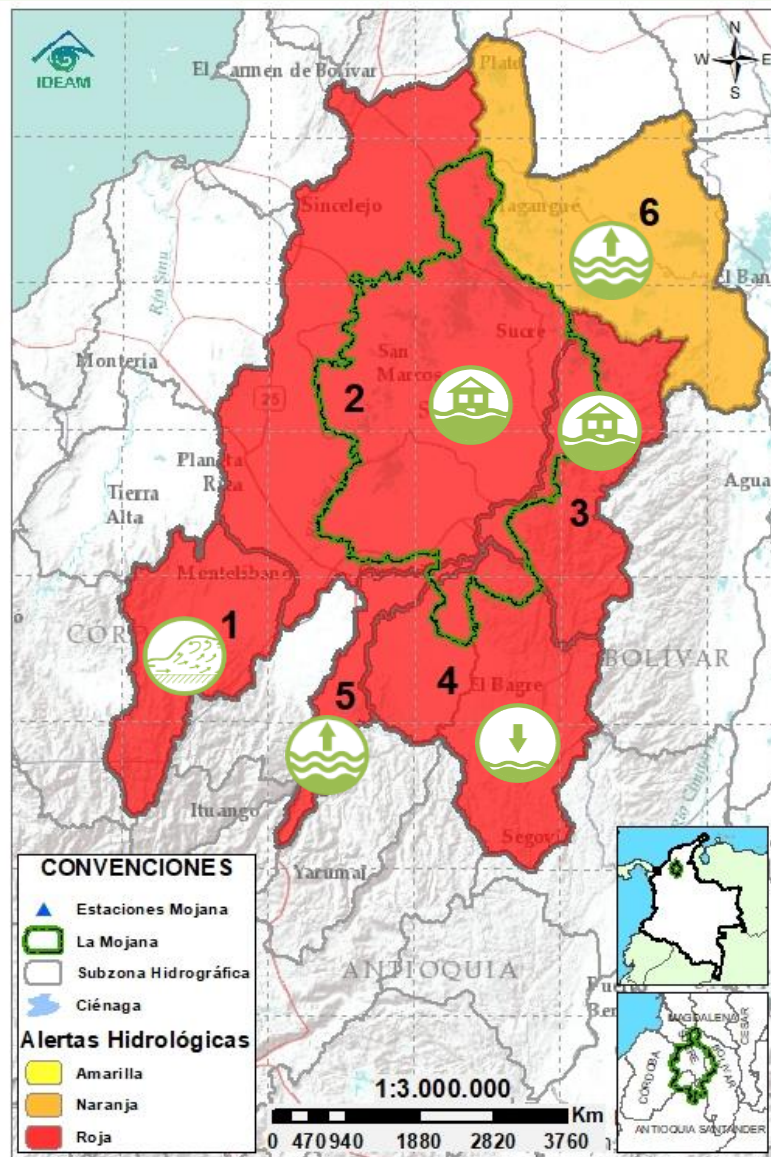
## PRONÓSTICO PARA EL MIÉRCOLES 25 DE AGOSTO

**Precipitación:** En horas de la tarde prevalecerá cielo parcialmente nublado, con una ligera posibilidad de lluvias dispersas, hacia sectores de los municipios de Nechí, San Jacinto del Cauca, Ayapel, San Marcos, Caimito, norte de San Benito Abad y Magangué, luego, en horas de la noche y madrugada, se prevé lluvias en amplios sectores de La Mojana.

**Temperatura:** Las temperaturas máximas oscilarán entre los 32°C y 34°C y las mínimas entre los 23°C y 24°C. Las sensaciones térmicas máximas estimadas oscilarán entre los 35°C y 36°C.



## 2.1 CONDICIONES HIDROLÓGICAS ANTECEDENTES



Condiciones hidrológicas antecedentes para el 24/08/2021

### CONVENCIONES DE TERMINOS HIDROLÓGICOS

	<b>Lluvias</b>	Lluvias antecedentes intensas o continuas y/o pronóstico de las mismas, las cuales pueden generar crecientes súbitas en los ríos principales y sus afluentes.
	<b>Descenso</b>	Condición de disminución de niveles.
	<b>Ascenso</b>	Condición de aumento de niveles.
	<b>Creciente súbita</b>	Fenómeno natural que se presenta en los ríos de montaña como consecuencia de la ocurrencia de lluvias intensas o torrenciales en zonas de alta pendiente del cauce principal y sus afluentes.
	<b>Tránsito de crecida</b>	Es el desplazamiento de una onda de crecida de aguas arriba hacia aguas abajo de la corriente.
	<b>Creciente por desembalse</b>	Proceso de tránsito del flujo de agua por descarga controlada desde un embalse.
	<b>Inundación</b>	Aumento en los niveles y/o caudales de los cuerpos de agua que superan la capacidad máxima de transporte o modificación de la sección transversal que la reduce, ocasionando el desbordamiento e inundación de sus zonas aledañas.
	<b>Niveles estables</b>	No se presentan fluctuaciones considerables de nivel del cuerpo de agua.



**Alerta ROJA**

**PARA TOMAR ACCIÓN** Advierte a los sistemas de prevención y atención de desastres sobre la amenaza que puede ocasionar un fenómeno con efectos adversos sobre la población, el cual requiere la atención inmediata por parte de la población y de los cuerpos de atención y socorro. Se emite una alerta sólo cuando la identificación de un evento extraordinario indique la probabilidad de amenaza inminente y cuando la gravedad del fenómeno implique la movilización de personas y equipos, interrumpiendo el normal desarrollo de sus actividades cotidianas.



**Alerta NARANJA**

**PARA PREPARARSE** Indica la presencia de un fenómeno. No implica amenaza inmediata y como tanto es catalogado como un mensaje para informarse y prepararse. El aviso implica vigilancia continua ya que las condiciones son propicias para el desarrollo de un fenómeno, sin que se requiera permanecer alerta.



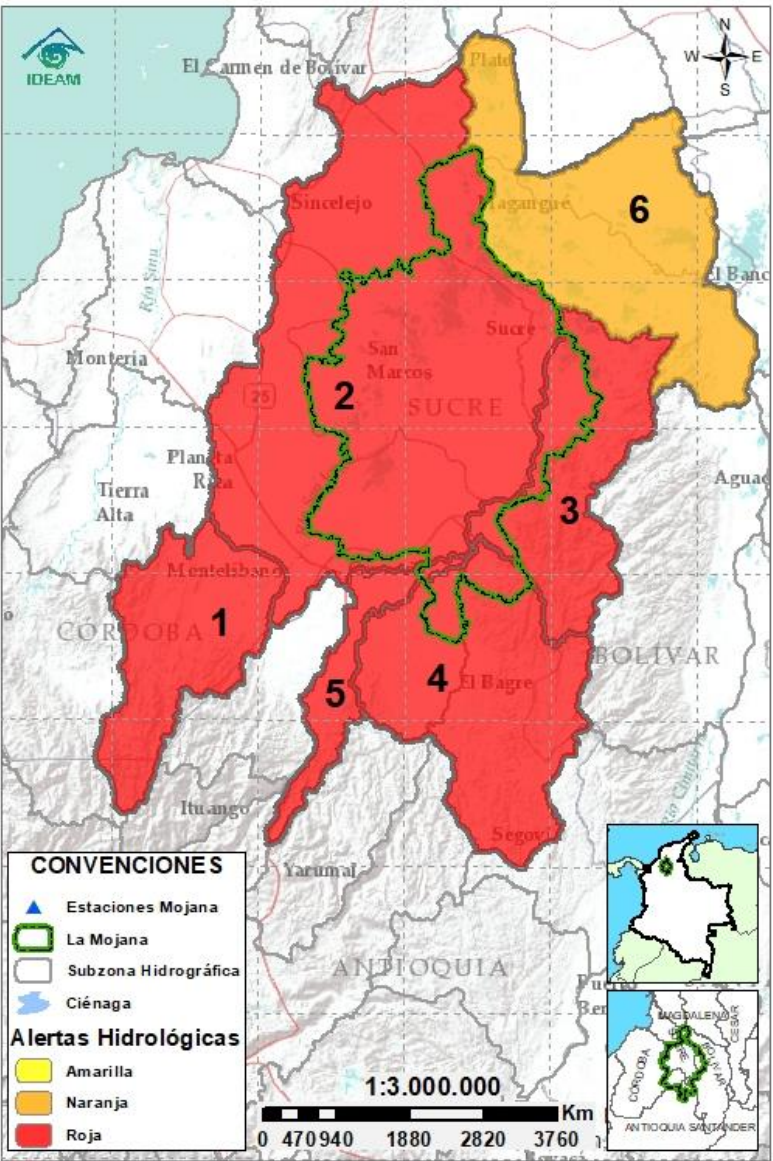
**Alerta AMARILLA**

**PARA INFORMARSE** Es un mensaje oficial por el cual se difunde información. Por lo regular se refiere a eventos observados, registrados o registrados y puede contener algunos elementos de pronóstico a manera de orientación. Por sus características pretéritas y futuras difiere del aviso y de la alerta, y por lo general no está encaminado a alertar sino a informar.

**SIN ALERTA** La información que se suministra se encuentra fuera de los umbrales de alerta.



# 2.2 CONDICIONES HIDROLÓGICAS ACTUALES



**Descripción condiciones hidrológicas:** alerta roja en la cuenca del río San Jorge, donde a la altura de Montelíbano se presenta tránsito de creciente, por lo que se prevé continúe el aumento de niveles en las próximas horas. En el Bajo San Jorge (tramo La Apartada-Magangué) persisten los altos niveles en el cauce principal y en el sistema cenagoso y de caños. En el río Cauca, se tiene en alerta roja el tramo comprendido desde Valdivia (Antioquia) hasta Pinillos (Bolívar), ante los altos niveles en condición estable, especialmente en los municipios de San Jacinto del Cauca, Guaranda y Achí. Si bien para las próximas horas se espera se mantengan niveles estables, el tramo aún es susceptible a desbordes en puntos críticos históricos. Alerta roja para el Bajo Nechí y sus aportantes, ya que predominan altos niveles en condición de descenso.

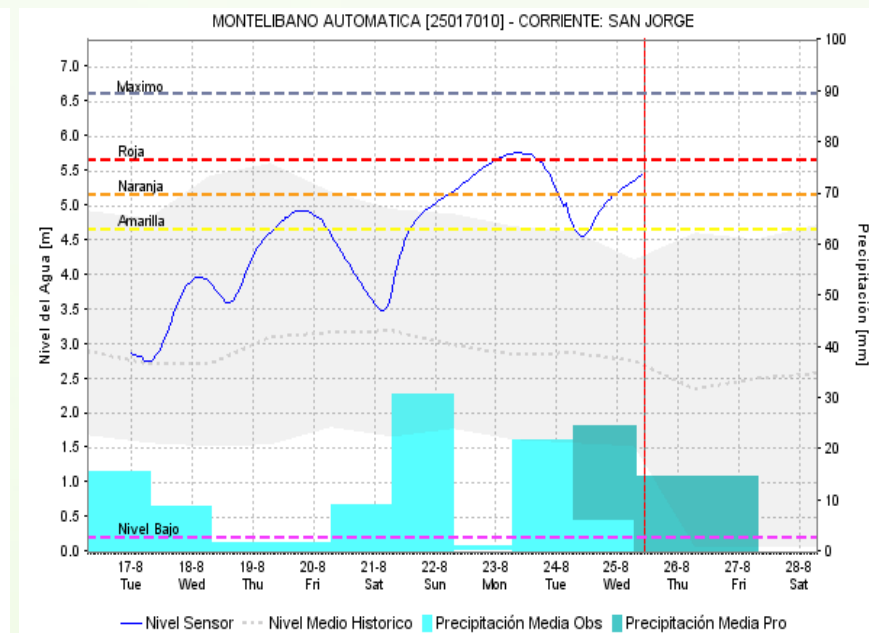
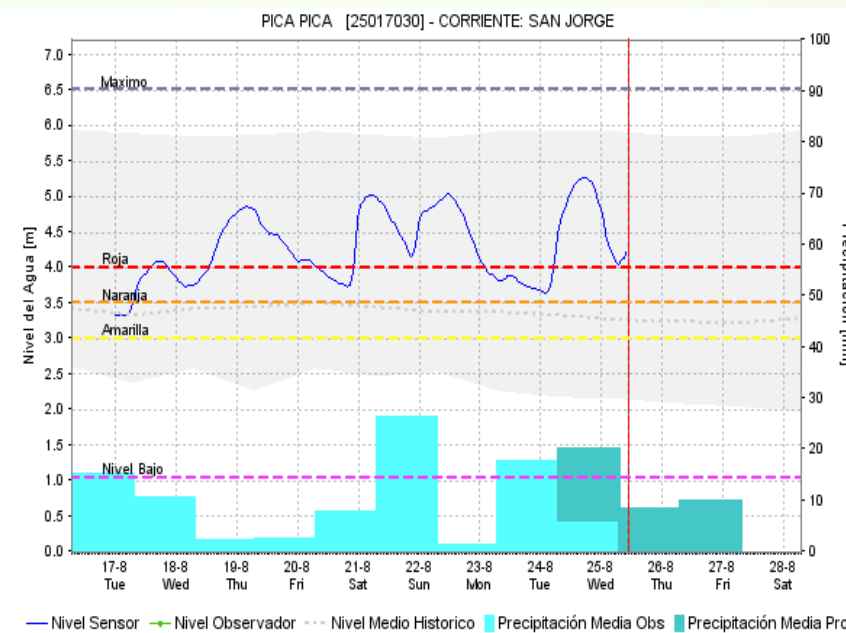
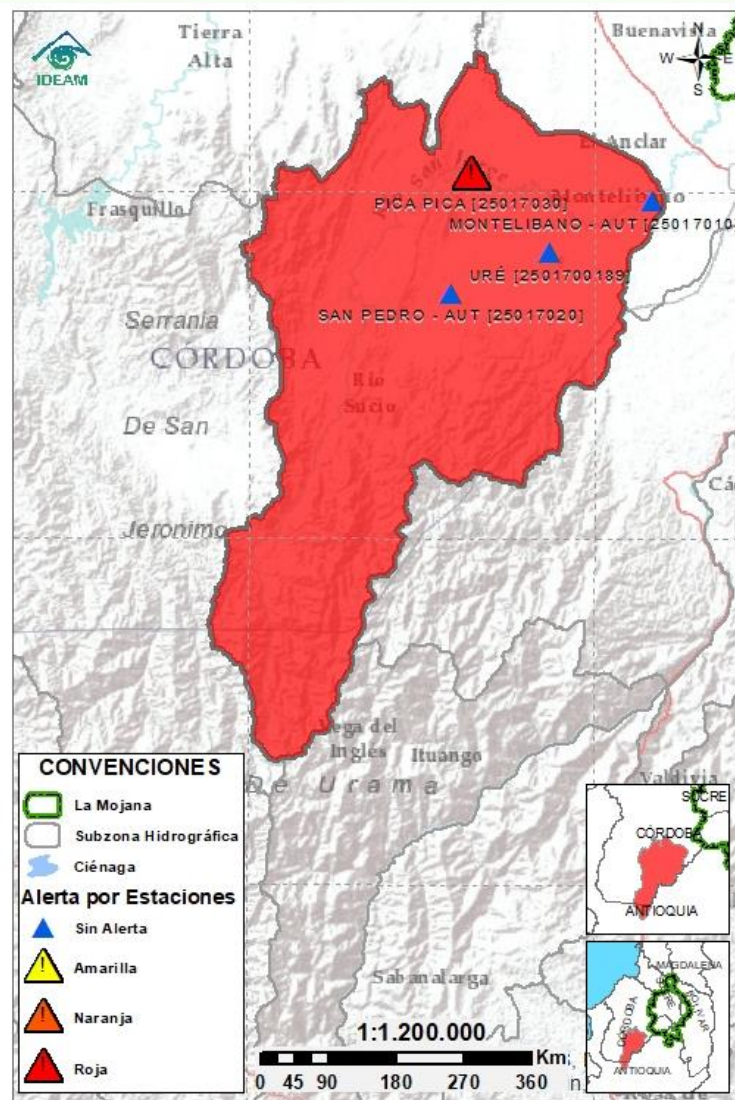
Alerta	Zona Hidrográfica	Subzona o Cuenca Hidrográfica	Condición predominante	Descripción de la alerta hidrológica
	1 Bajo Magdalena-Cauca - San Jorge	Alto San Jorge	 <b>Tránsito de creciente</b>	Especial atención en el casco urbano de Montelíbano, donde se encuentra en tránsito la creciente originada el 24/08/2021. No se descartan nuevos incrementos en horas de la noche y madrugada.
	2 Bajo Magdalena-Cauca - San Jorge	Bajo San Jorge	 <b>Inundación</b>	Ascenso de niveles, del río San Jorge en jurisdicción de Ayapel (corregimiento Marralú). Se destacan las afectaciones por inundación en área rural de los municipios de Ayapel, San Marcos, San Benito Abad, Caimito, entre otros. Se prevé que la condición de ascenso de niveles persista en las próximas horas.
	3 Bajo Magdalena-Cauca - San Jorge	Directos al Bajo Cauca-ciénaga La Raya entre el río Nechí y Brazo de Loba	 <b>Inundación</b>	Niveles estables en el río Cauca en el tramo San Jacinto del Cauca-Magangué. A la altura de Guaranda, en el Chorro de Arelis se presentó el día de ayer desbordamiento del río, por lo que en la zona se mantienen las labores de contención.
	4 Nechí	Bajo Nechí y Directos al Bajo Nechí	 <b>Niveles en descenso</b>	Niveles en descenso en el Bajo Nechí y sus aportantes. No se descarta la probabilidad de incrementos en horas de la noche y madrugada.
	5 Cauca	Directos al Cauca entre Pto. Valdivia y río Nechí	 <b>Niveles en ascenso</b>	Niveles en ascenso en el río Cauca en el tramo Caucasia-Nechí, comportamiento que se prevé continúe durante las próximas horas.
	6 Bajo Magdalena	Directos Bajo Magdalena entre El Banco y Plato	 <b>Niveles en ascenso</b>	Niveles en ascenso en el Bajo Magdalena, en el Brazo de Loba y en el Brazo de Mompós, condición predominante para los próximos días.

**Nota 1:** Las alertas hidrológicas pueden ser corregidas y/o actualizadas en el futuro. No representa una certificación oficial del IDEAM.

**Nota 2:** Es probable que los eventos hidrológicos reportados en las alertas emitidas no se estén presentando sobre los ríos principales sino sobre sus afluentes.

**Nota 3:** El IDEAM recomienda a la población ribereña estar muy atenta al comportamiento de los niveles de los ríos y atender las recomendaciones que la Unidad Nacional de Gestión del Riesgo de Desastres (UNGRD) emita para la implementación de medidas de contingencia ante posibles afectaciones por desbordamientos e inundaciones.

## 2.2.1 SUBZONA HIDROGRÁFICA DEL RÍO SAN JORGE CUENCA ALTA



Subzona  
hidrográfica

Alerta

Cuenca alta  
del río San  
Jorge

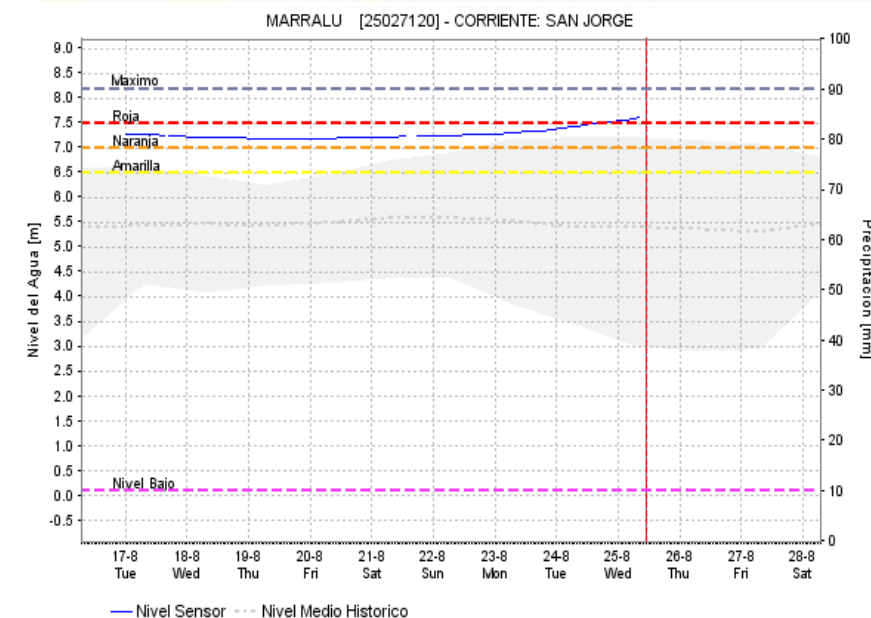
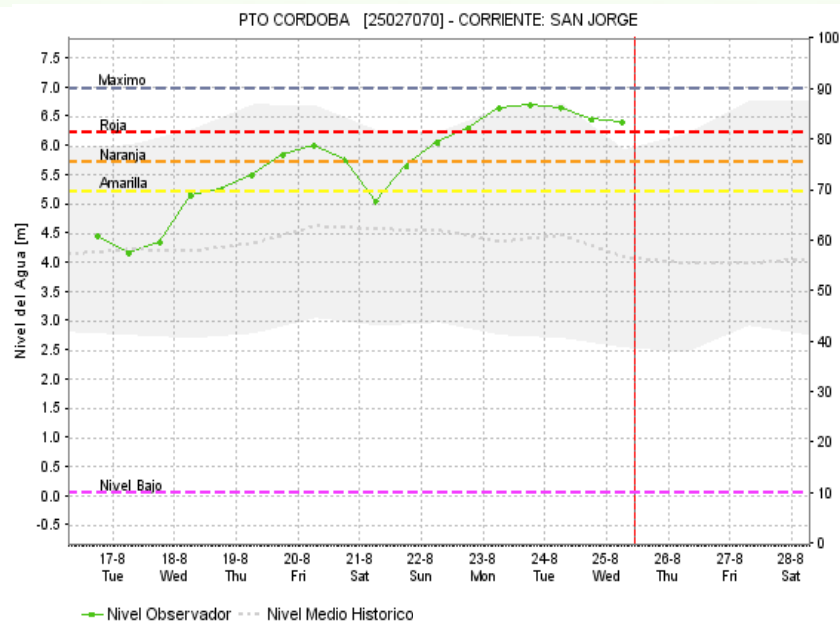
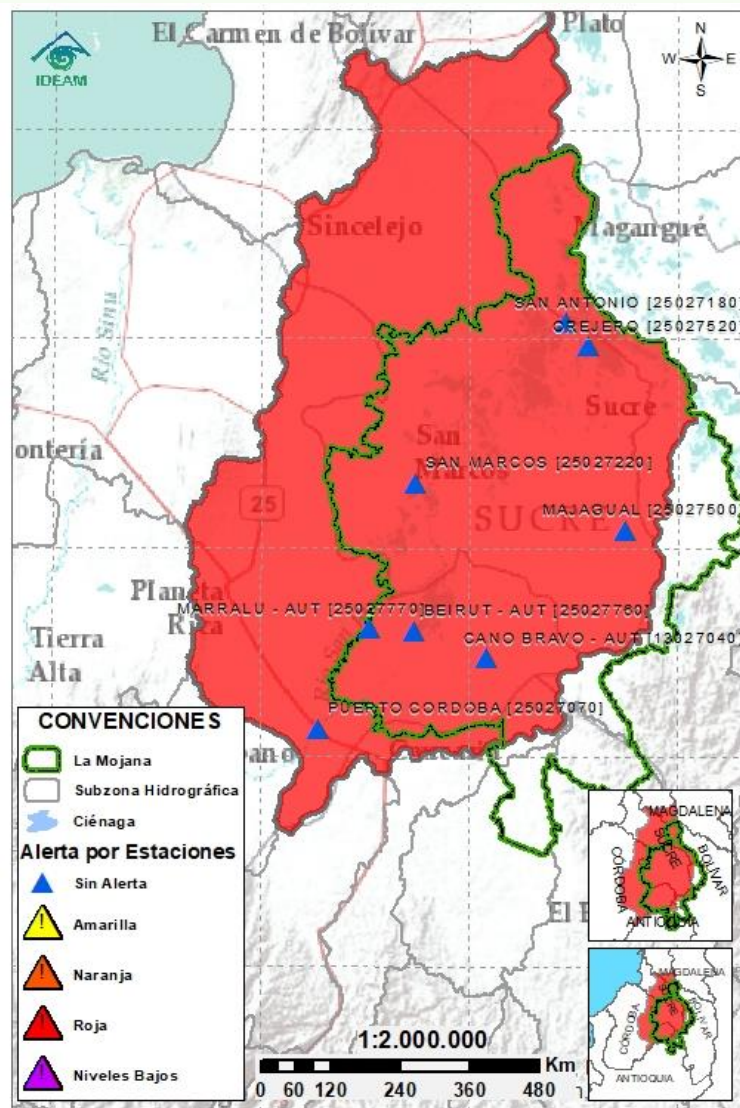


Descripción

Tránsito de creciente a la altura del municipio de Montelibano, por lo que se recomienda especial atención en dicho municipio, ante los aportes de caudal que se estarían esperando. No se descartan nuevos incrementos en horas de la noche y madrugada tanto en el cauce principal como en los aportantes, los ríos San Pedro y Uré.



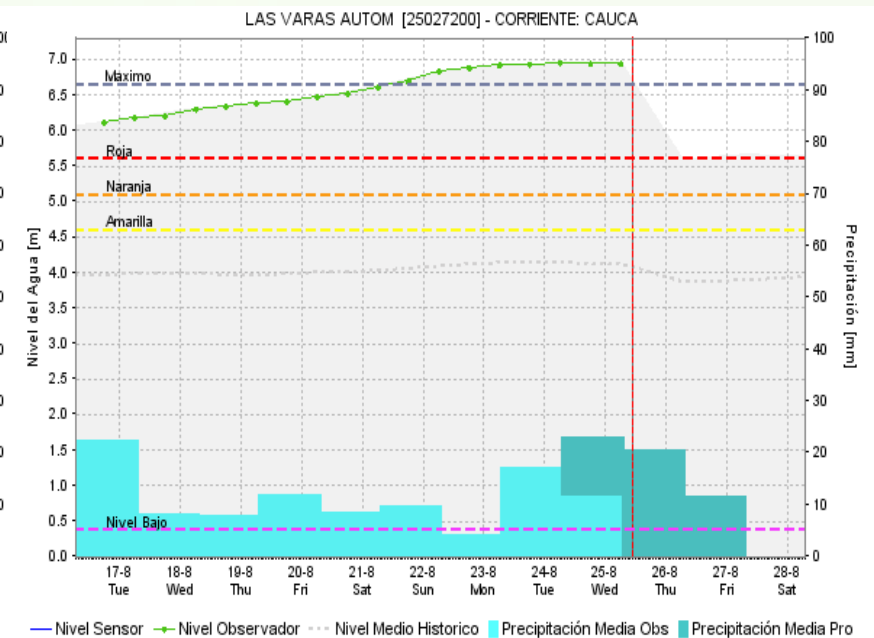
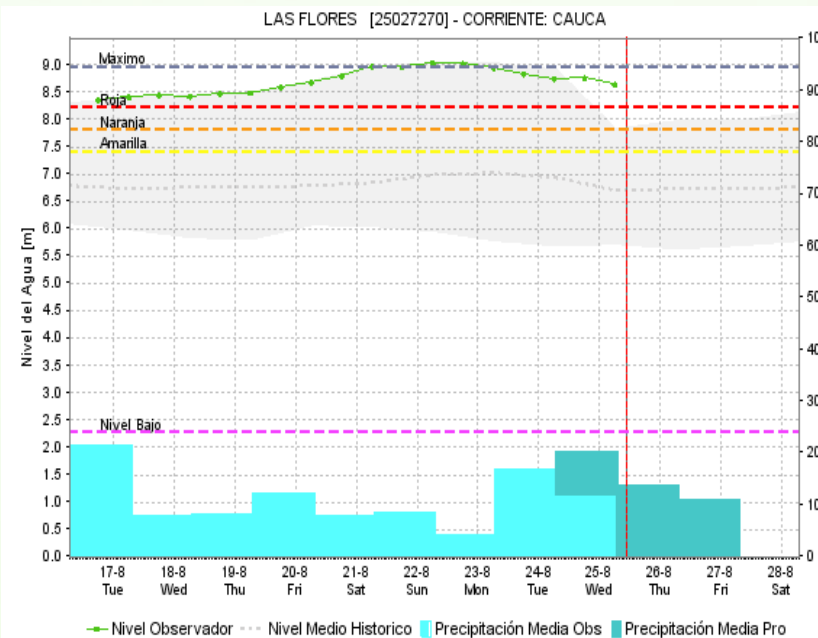
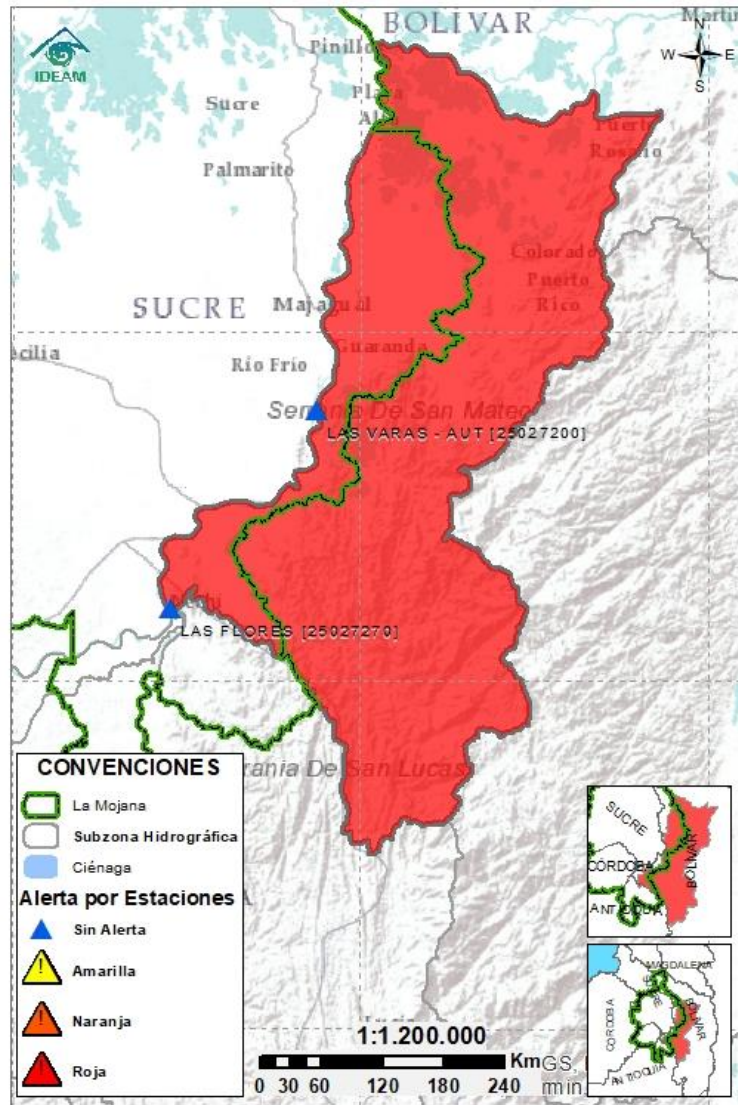
## 2.2.2 SUBZONA HIDROGRÁFICA DEL RÍO SAN JORGE CUENCA BAJA



Subzona hidrográfica	Alerta	Descripción
Cuenca baja del río San Jorge		<p>Ascenso de niveles en el río San Jorge a la altura del corregimiento de Marralú, en Ayapel. Similar condición se registra en los caños Viloria, Pasifueres, Seheve, San Matías, Rabón, Mojana y Pancegüita y en las ciénagas de Ayapel y San Marcos. Se sugiere mantener especial atención en comunidades asentadas en las rondas hídricas del río San Jorge y del sistema de caños.</p> <p><b>Nota:</b> Continúan las afectaciones por inundación en áreas rurales de los municipios de Ayapel (Sincelajito, Boca de Pinto, Guaduas, La Lucha, Cecilia y Seheve), San Marcos (Las Flores, El Torno, Campanito, La Mancha, Parcelas de Viloria, Parcelas de la Gloria, Venecia) y San Benito Abad (Pasifueres y Cuiva), entre otras.</p>



## 2.2.3 DIRECTOS AL BAJO CAUCA - CIÉNAGA LA RAYA ENTRE EL RÍO NECHÍ Y EL BRAZO DE LOBA



Subzona  
hidrográfica

Alerta

Descripción

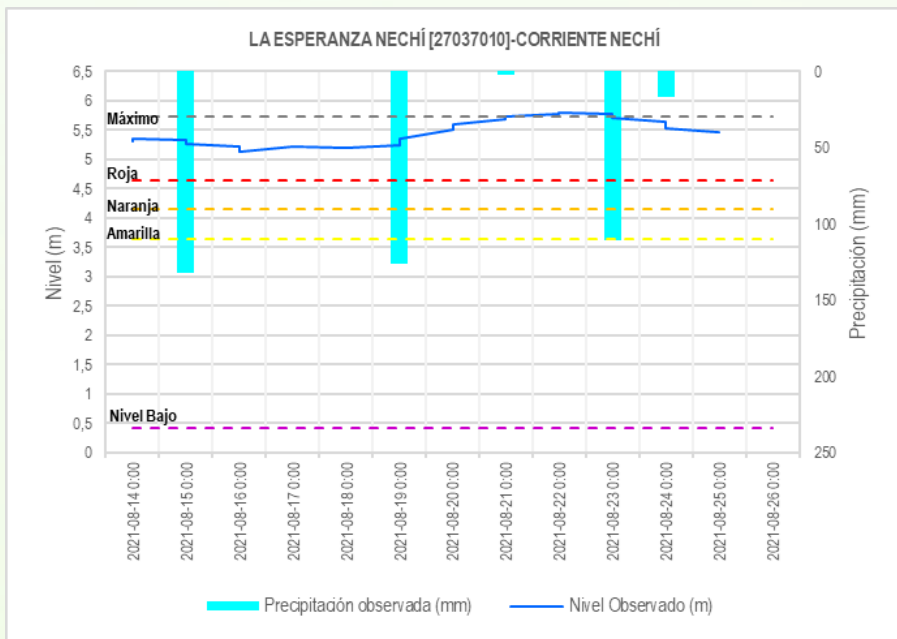
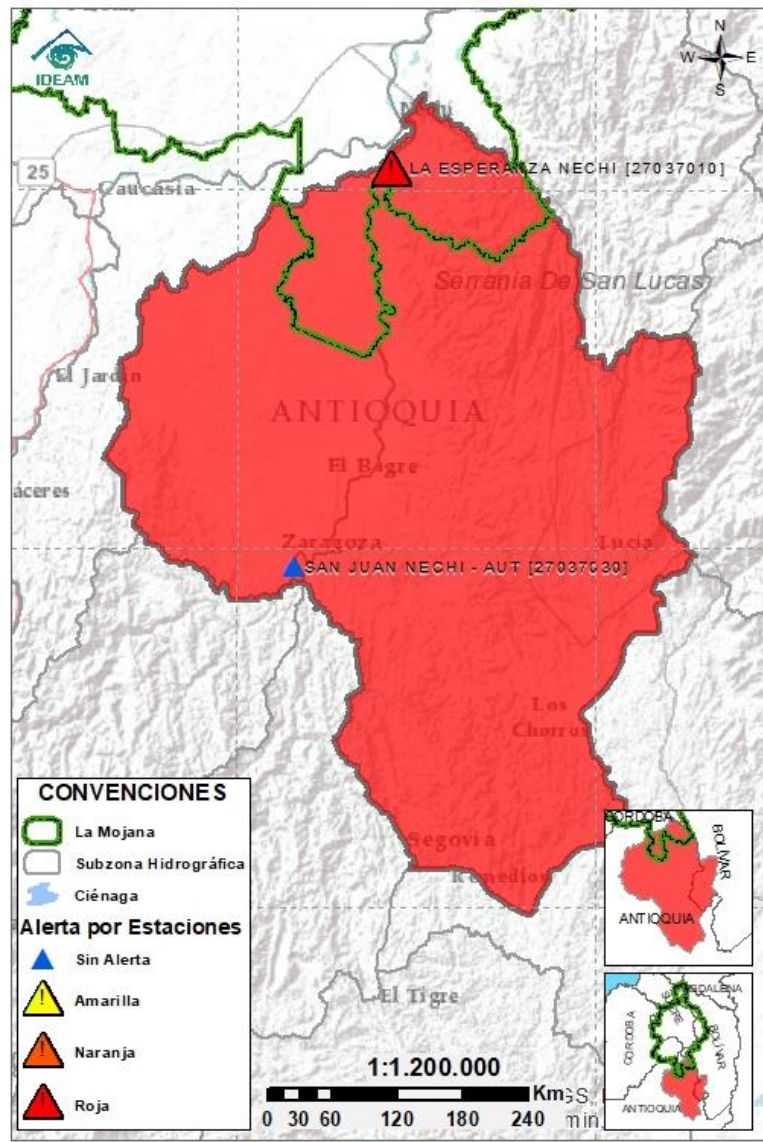
Directos al bajo  
Cauca- Ciénaga  
La Raya entre el  
río Nechí y  
Brazo de Loba



Niveles estables en el río Cauca, en el tramo que recorre San Jacinto del Cauca, Guaranda, Achí, Pinillos y Magangué, condición predominante para las próximas horas, pero aún susceptible a desbordamientos en puntos críticos históricos (rompederos).

- **20/08/2021:** desbordamiento del río Cauca a la altura de la cabecera municipal de Nechí.
- **21/08/2021:** afectaciones en varios sectores del tramo San Jacinto del Cauca-Achí. Rompimiento a la altura del corregimiento Méjico (San Jacinto del Cauca) y vereda El Rosario (Achí).
- **22/08/2021 y 23/08/2021:** se mantienen labores de contención en sectores críticos, especialmente en la cabecera municipal de Guaranda. Nuevo desborde en la vía Majagual-Guaranda (finca del señor Gustavo Díaz), así como a 3 km de la cabecera municipal y en el barrio Brisas del río.
- **24/08/2021:** rompimiento por el chorro de Arelis (margen izquierda). Se inicia reforzamiento del dique de San Rafael.

## 2.2.4 SUBZONA HIDROGRÁFICA DEL RÍO NECHÍ CUENCA BAJA



Subzona  
hidrográfica

Alerta

Descripción

Cuenca baja  
del río Nechí

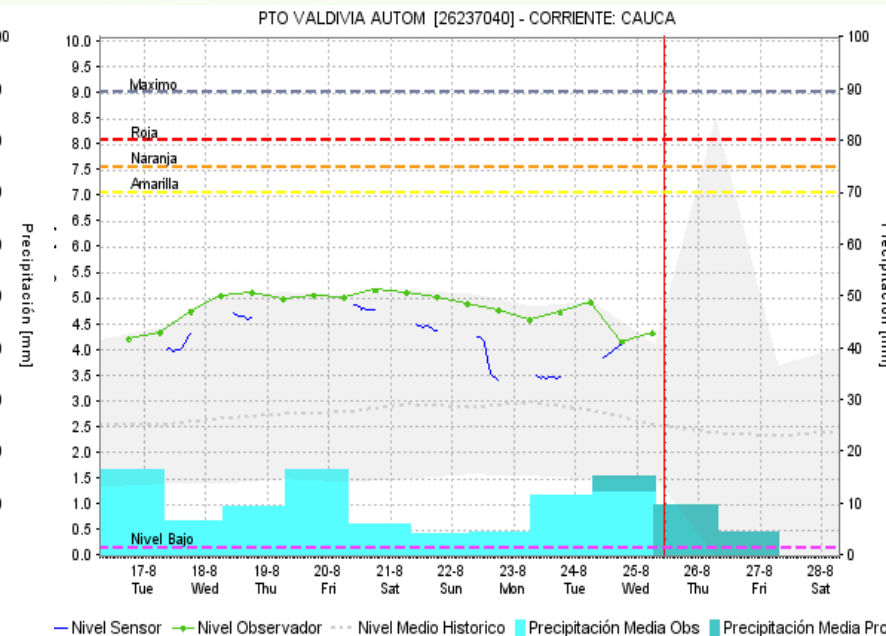
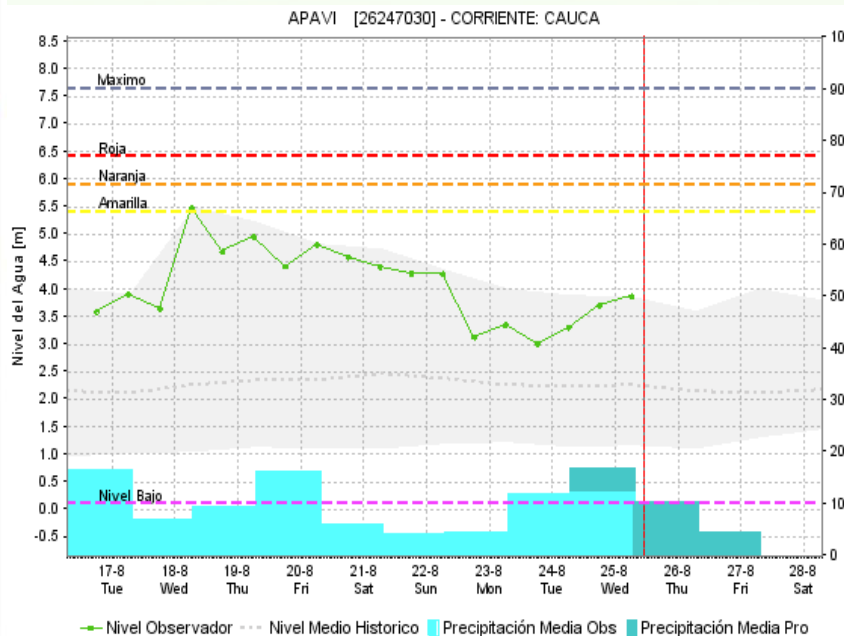
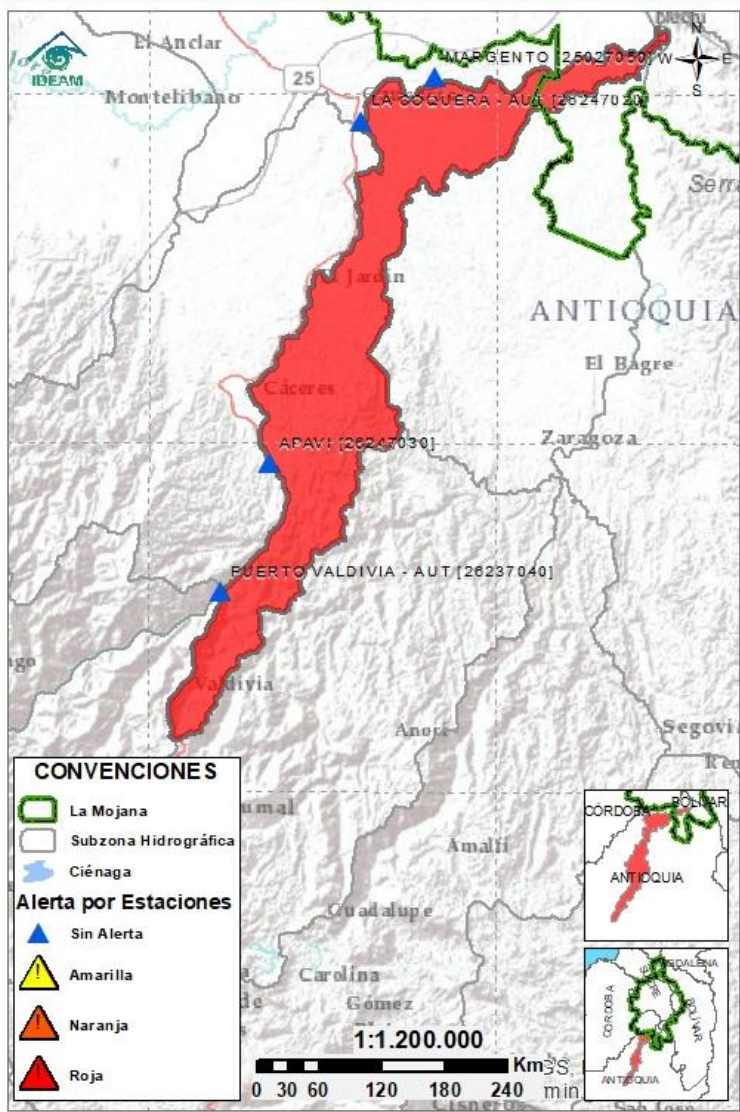


Descenso ligero del río Nechí en el tramo que comprende los municipios de Zaragoza, Cauca, El Bagre y Nechí. No se descartan ligeros incrementos en horas de la madrugada.

**Nota:** Se reporta desbordamiento del río Nechí, inundando la cabecera municipal de Zaragoza. (17/08/2021)

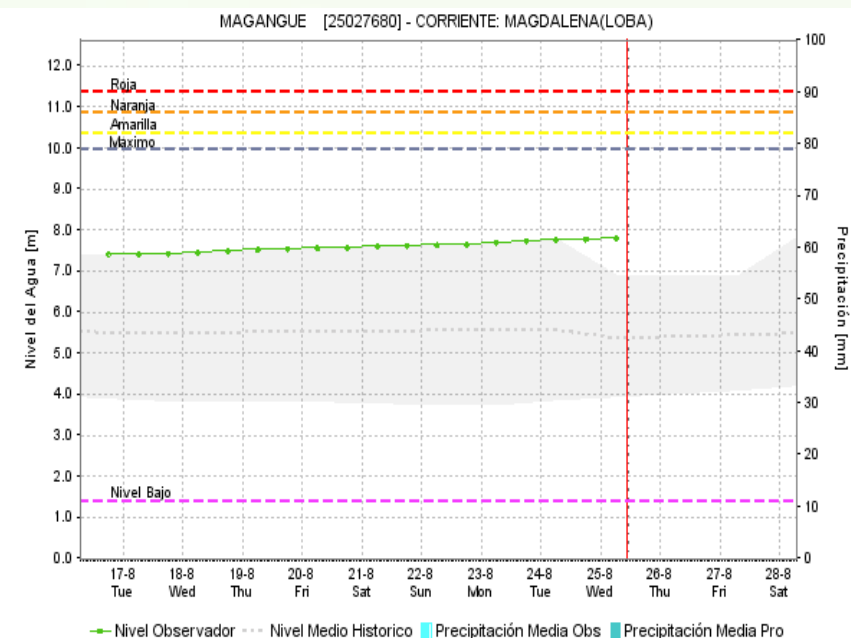
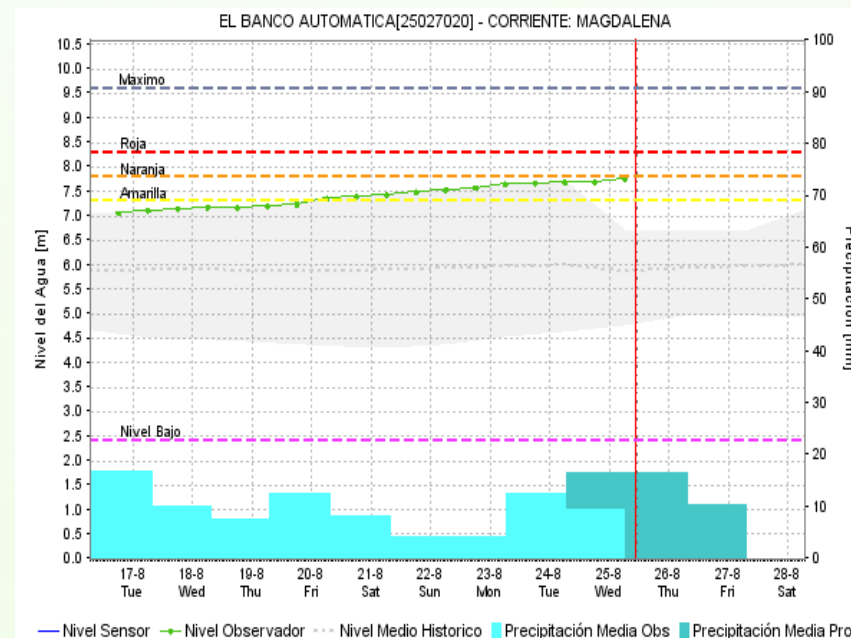
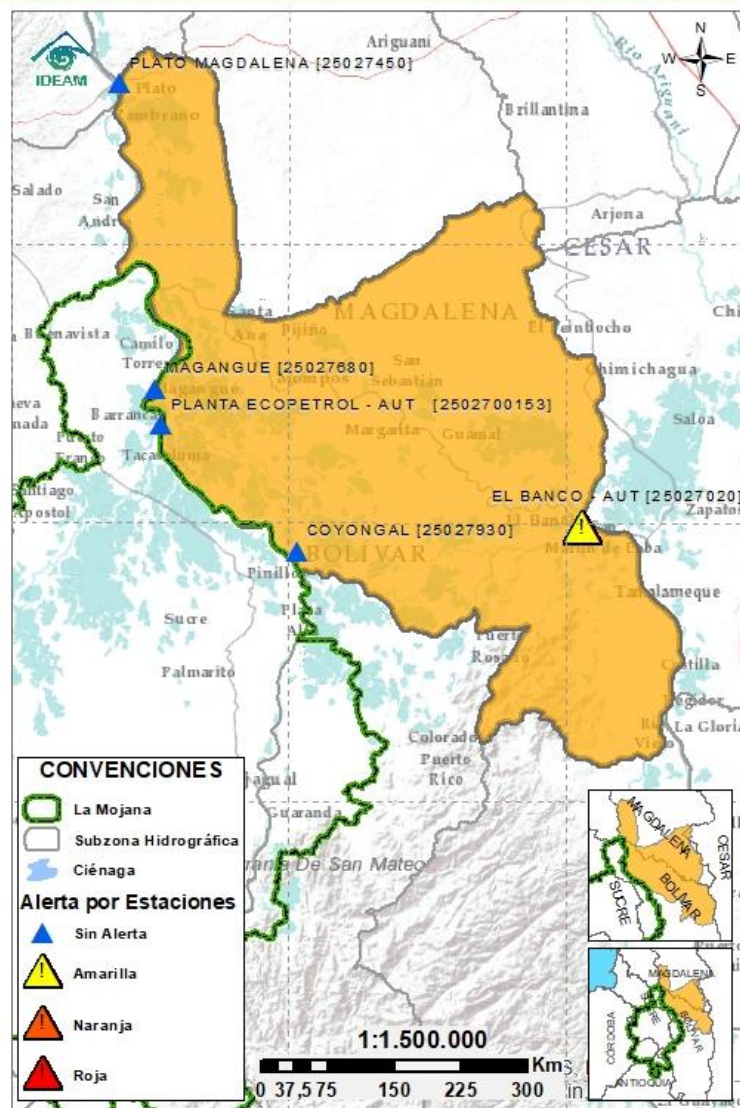


## 2.2.5 DIRECTOS AL CAUCA ENTRE PTO. VALDIVIA Y RÍO NECHÍ



Subzona hidrográfica	Alerta	Descripción
Directos al Cauca entre Pto. Valdivia y río Nechí		Niveles en ascenso en el río Cauca, en su recorrido por los municipios de Caucasia y Nechí, comportamiento que continuará predominando durante las próximas horas.  <b>Nota:</b> El 19/08/2021 se reporta inundación en el municipio de Caucasia por desbordamiento del río Cauca, afectando: vereda Barranquillita, corregimiento la Ilusión, vereda los Medios, corregimiento Palomar y corregimiento Margento (DCC comité Caucasia).

## 2.2.6 DIRECTOS AL BAJO MAGDALENA ENTRE EL BANCO Y EL PLATO



Subzona  
hidrográfica

Alerta

Directos Bajo  
Magdalena  
entre el Banco  
y el Plato



Descripción

Se mantiene el ascenso gradual de niveles en el río Magdalena, en el Brazo de Mompós (municipios de Guamal, San Sebastián de Buenavista, Mompós, San Zenón, Talaigua Nuevo, Santa Ana y Santa Bárbara de Pinto) y en el Brazo de Loba (El Banco, San Martín de Loba, Hatillo de Loba, Barranco de Loba y Pinillos). Especial atención a la altura del municipio del Banco.





## Estaciones Meteorológicas Automáticas y Convencionales en la región de La Mojana

Leyenda	Estación	Municipio	Departamento	Tipo	Código
B1	Aeropuerto Baracoa	Magangué	Bolívar	Convencional	25025100
B2	Planta Ecopetrol	Magangué	Bolívar	Automática	250270153
B3	Las Varas	San Jacinto del Cauca	Bolívar	Convencional	25027200
C1	Ayapel	Ayapel	Córdoba	Convencional	25025030
C2	Caño Barro	Ayapel	Córdoba	Automática	13027040
C3	Marralú	Ayapel	Córdoba	Automática	25027770
S1	Majagual	Majagual	Sucre	Convencional	25020340
S2	San Benito Abad	San Benito Abad	Sucre	Convencional	25025180
S3	Santiago Apóstol	San Benito Abad	Sucre	Convencional	25020760
S4	San Marcos	San Marcos	Sucre	Automática	25025340
S5	San Luis	Sucre	Sucre	Convencional	25021370

## Horarios de monitoreo y pronóstico de las condiciones meteorológicas





El ambiente  
es de todos

Minambiente

## EQUIPO DE TRABAJO CRPA LA MOJANA

Elaborado por:

**RAFAEL ELÍAS MUNDARAY MAGO**, Meteorólogo  
**OLGA LUCÍA PULIDO MÉNDEZ**, Hidróloga

Con la colaboración de:

**JAIRO VÉLEZ**, Profesional SIG  
**MAYERLIN SANDOVAL**, Comunicadora

[www.corpomojana.gov.co](http://www.corpomojana.gov.co)

**Correo Electrónico:**

[corpomojana@corpomojana.gov.co](mailto:corpomojana@corpomojana.gov.co)

Cra. 21 # 21 A – 44 San Marcos - Sucre

Teléfono: (+575) 295 5347

**YOLANDA GONZALEZ HERNÁNDEZ**,

Directora General IDEAM.

**DANIEL USECHE SAMUDIO**,

Jefe Oficina del Servicio de Pronósticos y Alertas

[www.ideam.gov.co](http://www.ideam.gov.co)

**Correos electrónicos:**

[servicio@ideam.gov.co](mailto:servicio@ideam.gov.co),

[alertas@ideam.gov.co](mailto:alertas@ideam.gov.co)

Calle 25 d # 96b - 70, piso 3. Bogotá, D.C.

Teléfono: 307 5625 ext. 1334 - 1336.

**LILIANA QUIROZ**, Directora General de la Corporación para el Desarrollo Sostenible de La Mojana y el San Jorge-CORPOMOJANA.

**RAQUEL GARAVITO**, Gerente del Fondo Adaptación

**JIMENA PUYANA**, Gerente Nacional de Desarrollo Sostenible del PNUD

